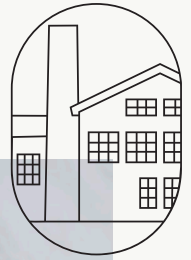


ABL-Laatat: puhdistus- ja hoito-ohjeet



Pohjatöistä pintaan – ABL-Laatoilta täysosumat projektiisi

ABL-Laatat on apunasi kaikissa projekteissa, joissa tarvitaan keraamista laattaa ja luonnonkiviä. Laattasuunnittelijamme ja tekniset asiantuntijamme osaavat poimia valikoimasta ne parhaat vaihtoehdot jokaiseen tarpeeseen, aina pohjien valmistelusta pintamateriaaleihin ja viimeistelytuotteisiin. Ollaan yhteydessä!



ABL-Laatat kotitalo

ABL-Laattojen laattamyymälä, urakoitsijan ABL PRO myymälä, pääkonttori, leikkaamo ja varasto sijaitsevat Helsingin Siltämäessä

Kirkonkyläntie 101 & 103, Helsinki



ABL Lab

ABL Lab on projektimyynnin showroom ja luovuuden laboratorio. Se tarjoaa joka käynnillä jotain uutta ammattiasiakkaille!

Uudenmaankatu 4-6, Helsinki



ABL-Laatat Tampere

Palvelee kaikkia projektiasiakkaitamme, showroom auki sopimuksen mukaan os.

Finlaysoninkatu 7 / 3. krs.

www.abl.fi/yhteystiedot



Yleistä

Tässä oppaassa käydään läpi keraamisten laattojen, luonnonkivien, sementtilaattojen ja terrakottalaattojen hoitoa ja puhdistusta.

Näissä pesu- ja hoito-ohjeissa suosittelemme Geal-tuotteita, joita saat suoraan ABL-Laatoilta. Noudata valmistajan antamia käyttö- ja turvallisuusohjeita, kun käytät puhdistus- ja hoitotuotteita. Testaa tuotteen soveltuvuus irtokappaleelle tai pienelle alueelle näkymättömään paikkaan ennen käyttöä.

Eri alueiden rasiukset tulisi arvioida ja tehdä pintojen puhdistus- ja hoito-suunnitelma. Suunnitelman olisi hyvä sisältää vähintään tilakohtainen materiaaliselvitys sekä niiden puhdistusmenetelmät ja -aineet.

SISÄLLYSLUETTELO

- 3 Yleistä
- 4 8 puhdistuksen periaatetta – huomioithan nämä huolella
- 6 Keraamiset laatat
- 8 Luonnokivipinnat
- 12 Sementtilaatat ja hiekkakivet
- 14 Pesu- ja hoitoaine tuotekartta

8 puhdistuksen periaatetta

1. Valitse oikeantyyppinen puhdistusaine
2. Riittävän pitkä vaikutusaika
3. Puhdista mekaanisesti harjaamalla tai hankaamalla
4. Pinnalta irronnut lika poistetaan huolellisesti pesemällä tai imuroimalla
5. Puhtaalla vedellä huuhtelu, kunnes mahdolliset pesuainejäämät on saatu pois
6. Lian poistaminen riittävän usein/nopeasti, jotta vältetään lian pinttyminen
7. Vältä tahrojen imeytyminen: poista pikaisesti kaikki herkästi värjäävät aineet, kuten öljyt, rasvat, hiusvärit, eteeriset öljyt, maustetahna ja muut näiden kaltaiset tuotteet
8. Huomioi tilojen puhtaanapito jo tilojen suunnitteluvaiheessa. Ota avuksi kenkien puhdistusritilät, eteismatot ja sisäänkäyntien eteen varatut alueet kenkien puhdistamiselle

Nämä kannattaa huomioida huolella:

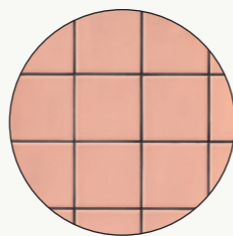
- Varmista pesuaineiden ja muoden tuotteiden soveltuvuus ennen käyttöä ja lue käyttöohjeet huolellisesti. Kysy tarvittaessa lisäohjeita.
- Testaa pesuaineiden ja muiden tuotteiden soveltuvuus ensin irtokappaleelle tai pienelle alueelle näkymättömään paikkaan ennen käyttöä.
- Kytke lattialämmitys pois päältä jo edellisenä päivänä ennen käyttöönottopuhdistusta, peruspuhdistusta tai suojauskäsittelyä.
- Tarkista pesu- ja hoitotuotteiden soveltuvuus pinnalle, joissa käsitellään ruokia tai muita elintarvikkeita.
- Älä koskaan käytä fluorivetyhappoa tai sen yhdisteitä (fluorideja) sisältäviä puhdistusaineita. Ne voivat vahingoittaa keraamisia laattoja jopa laimennettuna runsaaseen veteen.
- Ohjeet on tehty sementtipohjaisille saumoille ja -kiinnityksille, epoksipohjaisia varten lue valmistajan ohjeet.
- Joidenkin laattojen pinta voi kärsiä happamasta tai emäksisestä puhdistusaineesta tai naarmuuntua hankaavasta puhdistuksesta. Tällaisia voi olla esim. koristelaattojen kultaukset, erikoisvärjykset tai herkäät lasitukset. Nämä pinnat puhdistetaan vedellä ja mikrokuituliinalla.
- Mikrokarhennetun lasitetun tai lasittamattoman liukuestelaatan puhdistuksessa tulee varmistua, ettei laatan pintaa "hiota" liukkaammaksi. Hankausaineita sisältäviä harjoja tai sienä ei saa käyttää. Puhdistuskonetta käytettäessä käytettävä pehmeätä harjaa tai melamiinilaikkaa tai melamiinista hankauslevyä.
- Hankausaineita sisältävän laikan tai hankauslevyn käyttöä ei suositella.

ABL-Laatat ei ota vastuuta ohjeiden käyttämättä jättämisestä aiheutuvista vahingoista. Ota yhteyttä ja kysy lisää laatoittamisesta ja tuotteistamme.



Keraamiset laatat

Keraamiset sileäpintaiset laatat



Sileäpintaisia laattoja ei yleensä ole tarvetta suojakäsitellä ennen tai jälkeen saumauksen.

Käyttöönottopuhdistus:

Kostuta saumat vedellä ennen käyttöönottopuhdistusta. Pese laatan pintaan jäänyt laasti happamalla Ceramik pesuaineella laimentamattomana tai 1:1 liuoksella ja huuhtelee pinta huolellisesti.

Käytä pesussa harjaa tai hankauslevyä (karhunkieli). Vaihtoehtoisesti voidaan käyttää lattianhoito- tai yhdistelmäkonetta. Neutraloi pinta pesemällä se 2-5%:lla CB90 neutraalilla pesuaineliuoksella ja huuhtelee huolellisesti pesun jälkeen. Imuroi vesi-imurilla ja poista likavesi ja pesuainejäämät.

Päivittäinen siivous ja tahrojen poisto:

Käytä säännölliseen puhdistukseen CB90 neutraalia pesuainetta 2-5%:na liuoksena. Vaihtoehtoisesti voit käyttää puhdistukseen lämmintä vettä ja mikrokuitupyyhettä. Perusteellisemman puhdistuksen voit tehdä CB90 50%:lla liuoksella tai Deterflash-pesuaineella tai Ceramik-pesuaineella (kalkkisaostumat) ohjeiden mukaisesti. Valitse pesuvälineen karheus likaisuuden mukaan.

Huuhtelee vedellä perusteellisemman puhdistuksen jälkeen ja poista likavesi ja pesuainejäämät.



Keraamiset kiillotetut laatat

Suojakäsittely ennen saumausta:

Jos käytät laatan väristä poikkeavaa saumauslaastia, on suositeltavaa suojakäsitellä laattapinta ennen saumausta. Kuiva ja puhdas uusi laatta suojataan Progres-tuotteella. Tuote levitetään tasaisesti esimerkiksi vahausmopilla laatan pintaan. Tee käsittely kerran ja anna sen kuivua vähintään 2 tuntia ennen saumausta. Huolehdi hyvästä tuuletuksesta käsittelyn aikana. Huomioi, että tietyt kiillotetut keraamiset laatat ovat jo valmiiksi tehtaalla suojakäsitelty.

Käyttöönottopuhdistus:

Kostuta saumat vedellä ennen käyttöönottopuhdistusta. Pese laatan pintaan jäänyt laasti happamalla Ceramik pesuaineella 1:1 liuoksella ja huuhtelee pinta huolellisesti. Käytä pesussa harjaa tai hankauslevyä (karhunkieli). Vaihtoehtoisesti voidaan käyttää lattianhoito- tai yhdistelmäkonetta. Neutraloi pinta pesemällä se 2-5%:lla CB90 neutraalilla pesuaineliuoksella ja huuhtelee huolellisesti pesun jälkeen. Imuroi ja poista likavesi ja pesuainejäämät.

Suojakäsittely saumauksen jälkeen:

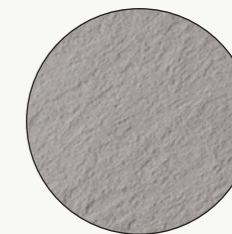
Kuiva ja puhdistettu laattapinta suojakäsitellään Progres-tuotteella. Tuote levitetään tasaisesti esimerkiksi vahausmopilla laatan pintaan. Levitä suoja-ainetta niin kauan että siitä ei jää märkää pintaa laatan pintaan, eli se imeytyy laatan huokosiin ja kuivuu levityksen yhteydessä. Tee käsittely kerran ja anna

sen kuivua vähintään 1 tunnin ennen seuraavan käsittelyn tekemistä. Huolehdi hyvästä tuuletuksesta käsittelyn aikana. Kuivan pinnan voi kiillottaa valkoisella laikalla ja lattianhoitokoneella tai kuivalla nukkaamattomalla pyyhkeellä.

Päivittäinen siivous, tahrojen poisto, suojausten uusiminen:

Käytä säännölliseen puhdistukseen CB90 neutraalia pesuainetta 2-5%:na liuoksena. Perusteellisemman puhdistuksen voit tehdä CB90 50%:lla liuoksella tai emäksisellä tehopuhdistusaineella Deterflash-pesuaineella tai happamalla Ceramik-pesuaineella (kalkkisaostumat) etiketin ohjeiden mukaisesti. Valitse pesuvälineen karheus likaisuuden mukaan. Huuhtelee lattia vedellä perusteellisemman puhdistuksen jälkeen. Imuroi ja poista likavesi ja pesuainejäämät. Perusteellisemman puhdistuksen jälkeen suojakäsittely pitää uudistaa. Käytä Progres-tuotetta palauttamaan alkuperäinen suojausteho.

Keraamiset karheat laatat



Suojaus tarvittaessa ennen saumausta:

Kuiva ja puhdas uusi laattapinta suojataan vesipohjaisella Beauty Gres -tuotteella. Tuote levitetään tasaisesti esimerkiksi vahausmopilla laatan pintaan. Tee käsittely kerran ja anna sen kuivua vähintään 4 tuntia ennen saumausta. Huolehdi hyvästä tuuletuksesta käsittelyn aikana.

Käyttöönottopuhdistus:

Kostuta saumat vedellä ennen käyttöönottopuhdistusta. Pese laatan pintaan jäänyt laasti happamalla Ceramik pesuaineella 1:1 liuoksella ja huuhtelee pinta huolellisesti. Käytä pesussa harjaa tai hankauslevyä (karhunkieli). Vaihtoehtoisesti voidaan käyttää lattianhoito- tai yhdistelmäkonetta. Neutraloi pinta pesemällä se 2-5%:lla CB90 neutraalilla pesuaineliuoksella ja huuhtelee huolellisesti pesun jälkeen. Imuroi vesi-imurilla ja poista likavesi ja pesuainejäämät.

Saumauksen jälkeinen suojaus:

Kuiva ja puhdistettu laattapinta suojataan tarvittaessa Beauty Gres -tuotteella. Tuote levitetään tasaisesti esimerkiksi vahausmopilla laatan pintaan. Tee käsittely kerran ja anna sen kuivua vähintään 2 tuntia ennen seuraavaa käyttöä tai käsittelyä. Huolehdi hyvästä tuuletuksesta käsittelyn aikana.

Päivittäinen siivous, tahrojen poisto, suojausten uusiminen:

Käytä säännölliseen puhdistukseen CB90 neutraalia pesuainetta 2-5%:na liuoksena. Perusteellisemman puhdistuksen voit tehdä CB90 50%:lla liuoksella tai emäksisellä tehopuhdistusaineella Deterflash-pesuaineella tai happamalla Ceramik pesuaineella (kalkkisaostumat) etiketin ohjeiden mukaisesti. Valitse pesuvälineen karheus likaisuuden mukaan. Huuhtelee lattia vedellä perusteellisemman puhdistuksen jälkeen. Imuroi ja poista likavesi ja pesuainejäämät. Perusteellisemman puhdistuksen jälkeen suojakäsittely pitää uudistaa. Käytä Beauty Gres-tuotetta palauttamaan alkuperäinen suojausteho. Tee käsittely 1-2 kertaa kuten uudellekin laatalle (kuivalle laatalle).

Luonnonkivipinnat

(graniitit, marmorit, travertiinit, kalkkikivet)



Suojaus ennen saumausta:

Kuiva ja puhdas uusi kivipinta suojataan Prevent 2 (matta ja satiinihiiltoiset) tai Marmo Barrier (kiiltävöpintaiset) -tuotteella. Tuote levitetään tasaisesti esimerkiksi vahausmopilla tai nukkaamattomalla pyyhkeellä laatan pintaan. Kostuta levitysväline suoja-aineella ja levitä aine tasaisesti laatan pintaan. Tee käsittely kerran ja anna sen kuivua vähintään 4 tuntia ennen saumausta. Huolehdi hyvästä tuuletuksesta käsittelyn aikana.

Käyttöönottopuhdistus:

Pese saumaustaasti huolellisesti saumauksen yhteydessä. Pese kiven pinnalle jäänyt laasti CB90 neutraalilla pesuaineella 1:1 liuksella ja huuhtelee huolellisesti. Käytä tarvittaessa hankauslevyä (karhunkieli), varmista kuitenkin ettei hankauslevy vahingoita kiven pintaa. Jos laasti ei irtoa, pese kivi Ceramik-pesuaineella ohjeiden mukaisesti. Neutraloi pinta pesemällä se 2–5% CB90 neutraalilla pesuaineliuksella ja huuhtelee huolellisesti pesun jälkeen. Imuroi vesi-imurilla ja poista likavesi ja pesuainejäämät. Huom. Kiiltävää marmori- tai kalkkikivipintaa EI SAA pestä Ceramik-aineella tai muilla happamilla pesuaineilla.

Suojaus saumauksen jälkeen:

Kuiva ja puhdas pinta suojataan saumauksen jälkeen. Käytä matta- ja satiini-pintaisille kiville Prevent 2 -suoja-ainetta, ja kiiltävöpintaisille Marmo Barrier suoja-ainetta. Tuote levitetään tasaisesti esimerkiksi vahausmopilla laatan pintaan. Jos laatan pinnalla on 5 minuutin kuluttua nestettä, käsittele se vahausmopilla uudelleen. Tee suojauskäsittely 1–2 kertaa ja anna pinnan kuivua vähintään 1 tunti käsittelyjen välillä. Huolehdi hyvästä tuuletuksesta käsittelyn aikana. Pinta voidaan ottaa käyttöön 4 tunnin kuluttua viimeisestä käsittelystä.

Wet look -käsittely on mahdollista ainoastaan matta- ja lohkopintaisilla sekä muuten mekaanisesti käsitellyillä pinnoilla kuten poltettu, harjattu, hiekkapuhallettu jne. Kuiva ja puhdas pinta suojataan saumauksen jälkeen värien kontrastia korostavalla Marmo Wet -tuotteella. Tuote levitetään tasaisesti esimerkiksi vahausmopilla, nukkaamattomalla pyyhkeellä, lyhytnukkaisella maalaustelalla, maalipensselillä, ikkunanpesimellä laatan pintaan. Jos laatan pinnalla on 5 minuutin kuluttua nestettä, levitä se tasaisesti laajemmalle alueelle. Tee suojauskäsittely 1–2 kertaa riippuen halutusta tummuusasteesta ja kiillosta ja anna pinnan kuivua vähintään 1 tunti käsittelyjen välillä. Ulkotiloissa kuivuminen on hitaampaa.

Päivittäinen siivous, tahrojen poisto, suojaus uusiminen:

Käytä säännölliseen puhdistukseen CB90 neutraalia pesuainetta 2-5%:na liuksena. Perusteellisemman puhdistuksen voit tehdä CB90-pesuaineella 50%:na liuksena tai emäksisellä Deterjet pesuaineella etiketin ohjeiden mukaisesti. Valitse pesuvälineen karkeus pinnan likaisuuden mukaan, varmista kuitenkin ettei pesu vahingoita kiven pintaa. Huuhtelee laattapinta vedellä perusteellisemman puhdistuksen jälkeen ja poista likavesi ja pesuainejäämät. Perusteellisemman puhdistuksen jälkeen suojaus pitää uudistaa. Käytä matta- ja satiini-pintaisille kiville Prevent 2 -suoja-ainetta, ja kiiltävöpintaisille Marmo Barrier suoja-ainetta. Annostele 1-2 kertaa kuten uudellekin kivelle (kuivalle kivelle).

Terracotta ja Sannini

(suojauskäsittelyn työhohjeet sisäkäyttöön)



Suojaus ennen saumausta:

Suosittellemme ensimmäisen suojauskäsittelyn tekemistä ennen asennusta, koska huokoisen laatan puhdistaminen laastitahroista ei ole helppoa. Tee suojauskäsittely Barrier 2 -tuotteella (liuotinhenteinen) puhtaalle kuivalle laattapinnalle. Tuote levitetään tasaisesti esimerkiksi vahausmopilla tai nukkaamattomalla pyyhkeellä laatan pintaan. Sumuta suoja-ainetta laatalle ja levitä aine tasaisesti kostealla välineellä laatan pintaan tai kastele levitysväline suoja-aineeseen ja levitä tuote tasaisesti laatan pintaan. Tee käsittely kerran ja anna sen kuivua vähintään 4 tuntia ennen saumausta. Huolehdi hyvästä tuuletuksesta käsittelyn aikana. Huomioi, että osa tuotteista on jo valmiiksi tehtaalla suojauskäsitelty.

Käyttöönottopuhdistus:

Pese saumaustaasti huolellisesti saumauksen yhteydessä. Jos laastia jää laatan pintaan, pese se Ceramik-pesuaineella 1:1 liuksella tai laimentamattomana. Neutraloi pinta pesemällä se 2-5% CB90 neutraalilla pesuaineliuksella ja huuhtelee huolellisesti pesun jälkeen. Imuroi vesi-imurilla ja poista likavesi ja pesuainejäämät.

Suojaus saumauksen jälkeen:

Tee suojauskäsittely Barrier 2 -tuotteella (liuotinhenteinen) puhtaalle kuivalle laattapinnalle. Tuote levitetään tasaisesti esimerkiksi vahausmopilla tai nukkaamattomalla pyyhkeellä laatan pintaan. Sumuta suoja-ainetta laattapinnalle ja levitä aine tasaisesti tai kastele levitysväline suoja-aineeseen ja levitä tuote tasaisesti laatan pintaan. Yleensä ennen saumausta tehty suojaus ja saumauksen jälkeinen suojaus on riittävä suojauskäsittely estämään tahrojen ja lian imeytyminen laatan huokosiin. Jos haluat lisää helpohoitaisuutta, on suositeltavaa annostella tuotteelle sopiva vaha laatan pintaan suojaus jälkeisenä päivänä.

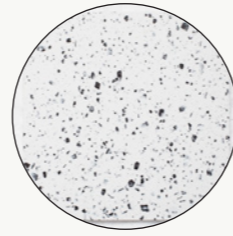
Vahaus:

Annostele pohjavaha Base suojauskäsittelyn jälkeisenä päivänä varmistamaan vahan tarttumisen laatan pintaan. Levitä vaha tasaisesti pieni alue kerrallaan (rajaa työalue laatan saumoihin) vahausmopilla koko vahattavalle alueelle. Anna vahan kuivua minimissään 1 tunti. Laita vahausväline muovipussiin jotta se ei kuivu. Annostele samalla välineellä pintavaha Woplus (matta, satiini tai kiiltävä) 2 kertaa samalla tavalla kuin pohjavaha Base. Suosittelemme mattaa tai satiinihiiltoista vaha helpohoitoisempaan.

Päivittäinen siivous, tahrojen poisto, suojaus uusiminen:

Käytä säännölliseen puhdistukseen CB90 neutraalia pesuainetta 2–5%:na liuksena. Perusteellisemman puhdistuksen voit tehdä CB90-pesuaineella 50%:lla liuksella tai Deterjet pesuaineella etiketin ohjeiden mukaisesti. Valitse pesuvälineen karkeus likaisuuden mukaan. Huuhtelee lattia vedellä perusteellisemman puhdistuksen jälkeen ja poista likavesi ja pesuainejäämät. Perusteellisemman puhdistuksen jälkeen suojaus pitää uudistaa. Vahaamattomilla pinnoilla käytetään Triton- tai Barrier 2 -tuotetta palauttamaan alkuperäinen suojausteho. Levitä aine 1–2 kertaa kuten uudellekin laatalle (kuivalle laatalle). Vahatuilla pinnoilla: Jos laatasta on vaha jäljellä, uudista vain pintavaha 1-2 kerroksella (Woplus satiini, matta tai kiiltävä). Jos vaha ei ole jäljellä, uudista myös Base pohjavahakäsittely. Vaha on, jos laattaa varovasti rapsuttaa esim. terävällä ikkunaterällä ja siitä irtoaa valkoista jauhomaista ainetta.

Sementtilaatat ja hiekkakivet



Suojaus ennen saumausta:

Kuiva ja puhdas uusi laatta suojataan ICR17-tuotteella. Tuote levitetään tasaisesti esimerkiksi vahausmopilla laatan pintaan. Jos laatan pinnalla on 5 minuutin kuluttua nestettä, käsittele se vahausmopilla uudelleen. Tee käsittely kerran ja anna sen kuivua vähintään 4 tuntia ennen saumausta. Huolehdi hyvästä tuuletuksesta käsittelyn aikana.

Käyttöönottopuhdistus:

Pese saumauslaasti huolellisesti saumauksen yhteydessä. Jos laastia jää laatan pinnalle, pese se CB90-pesuaineella 1:1 liuksella ja huuhtelee laatta huolellisesti. Käytä pesussa hankauslevyä (karhunkieli). Jos laasti ei irtoa pese laatta emäksisellä Deterflash-puhdistusaineella etiketin ohjeiden mukaisesti. Neutraloi pinta pesemällä se 2-5%:lla CB90 neutraalilla pesunaineliuksella ja huuhtelee huolellisesti pesun jälkeen ja poista likavesi ja pesuainejäämät.

Suojaus saumauksen jälkeen:

Kuiva ja puhdas pinta suojataan saumauksen jälkeen Basoil-suoja-aineella. Tuote levitetään tasaisesti esimerkiksi vahausmopilla pintaan. Jos pinnalla on 5 minuutin kuluttua nestettä, käsittele se vahausmopilla uudelleen. Tee suojakäsittely vähintään kaksi kertaa, tai niin monta kertaa ettei huokosiin enää imeydy lisää suoja-ainetta. Anna lattian kuivua vähintään 1 tunti käsittelyjen välillä. Huolehdi hyvästä tuuletuksesta käsittelyn aikana. Pinnan voi ottaa käyttöön 4 tunnin kuluttua viimeisestä käsittelystä.

Vahaus:

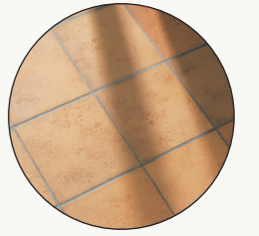
Vahaa lattia suojauskäsittelyjen jälkeen: annostele yksi kerros Base-pohjavahaa suojauskäsittelyä seuraavana päivänä. Tuote levitetään tasaisesti esimerkiksi vahausmopilla laatan pintaan ja sen annetaan kuivua 1 tunti. Levitä 1-2 kerrosta Woplus-vahaa (satiini tai matta tai kiiltävä) samalla tavalla kuin Base-pohjavahaa. Laattapinnan voi kiillottaa 2 tuntia viimeisen vahan levityksestä pehmeällä lailla (valkoinen) ja lattianhoitokoneella. Huomioi, että vaha ei kestä kosteissa tiloissa.

Päivittäinen siivous, tahrojen poisto, suojaus uusiminen:

Käytä säännölliseen puhdistukseen CB90 neutraalia pesuainetta 2-5%:na liuksena. Perusteellisemmän puhdistuksen voit tehdä CB90 pesuaineella 50%:lla liuksella tai Deterflash pesuaineella etiketin ohjeiden mukaisesti. Valitse pesuvälineen karkeus likaisuuden mukaan. Huuhtelee lattia vedellä perusteellisemmän puhdistuksen jälkeen ja poista likavesi ja pesuainejäämät. Perusteellisemmän puhdistuksen jälkeen suojaus pitää uudistaa. Vahaamattomilla pinnoilla käytetään Basoil -tuotetta palauttamaan alkuperäinen suojausteho.

Levitä 1-2 käsittelykerrosta kuten uudellekin laatalle (kuivalle laatalle). Vahatuilla pinnoilla: jos laatasta on vahaa jäljellä, uudista vain pintavaha 1-2 käsittelyllä (Woplus satiini, matta tai kiiltävä). Jos vahaa ei ole jäljellä, uudista myös Base pohjavaha käsittely. Vahaa on, jos laattaa varovasti rapsuttaa esim. terävällä ikkunaterällä ja siitä irtoaa valkoista jauhomaista ainetta.

Lasittamaton luonnonkeramiikka (esim. Red Quarry, Goldline, Natural Ceramic)



Suojaus ennen saumausta:

Alustan ja laatoituksen tulee olla täysin kuiva. Kuiva ja puhdas uusi laatta suojataan Basoil suoja-aineella tai kastellaan hyvin ennen saumausta. Tuote levitetään tasaisesti esimerkiksi vahausmopilla laatan pintaan. Jos laatan pinnalla on 5 minuutin kuluttua nestettä, käsittele se vahausmopilla uudelleen. Tee käsittely kerran ja anna sen kuivua vähintään 4 tuntia ennen saumausta. Tee koesaumaus ja varmista saumalaastin puhdistettavuus. Tarvittaessa uusi suojauskäsittely. Huolehdi hyvästä tuuletuksesta käsittelyn aikana.

Käyttöönottopuhdistus:

Pese saumauslaasti huolellisesti saumauksen yhteydessä. Jos laastia jää laatan pinnalle, pese se CB90 pesuaineella 1:1 liuksella ja huuhtelee laatta huolellisesti. Käytä pesussa hankauslevyä (karhunkieli). Jos laasti ei irtoa, pese laatta happamalla Ceramik-pesuaineella etiketin ohjeiden mukaisesti. Saumat täytyy kastella huolellisesti vedellä ennen happamalla pesua. Neutraloi pinta huuhtelemalla huolellisesti runsaalla vedellä pesun jälkeen, ja poista likavesi sekä pesuainejäämät.

Suojaus saumauksen jälkeen:

Kuiva ja puhdas pinta suojataan saumauksen jälkeen Basoil-suoja-aineella. Tuote levitetään tasaisesti esimerkiksi vahausmopilla pintaan. Jos pinnalla on 5 minuutin kuluttua nestettä, käsittele se vahausmopilla uudelleen. Anna lattian kuivua vähintään 1 tunti käsittelyjen välillä. Huolehdi hyvästä tuuletuksesta käsittelyn aikana. Pinnan voi ottaa käyttöön 4 tunnin kuluttua viimeisestä käsittelystä.

Vahaus, kun haluat lisätä helppohoitoisuutta:

Vahaa lattia suojauskäsittelyjen jälkeen: annostele yksi kerros Base-pohjavahaa suojauskäsittelyä seuraavana päivänä. Tuote levitetään tasaisesti esimerkiksi vahausmopilla laatan pintaan ja sen annetaan kuivua 1 tunti. Levitä 1-2 kerrosta Woplus-vahaa (satiini tai matta tai kiiltävä) samalla tavalla kuin Base pohjavahaa. Laattapinnan voi kiillottaa 2 tuntia viimeisen vahan levityksestä pehmeällä lailla (valkoinen) ja lattianhoitokoneella. Huomioi, että vaha ei kestä kosteissa tiloissa eikä ulkona.

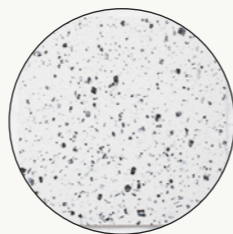
Päivittäinen siivous, tahrojen poisto, suojaus uusiminen:

Käytä säännölliseen puhdistukseen CB90 neutraalia pesuainetta 2-5%:na liuksena. Perusteellisemmän puhdistuksen voit tehdä CB90 pesuaineella 50%:lla liuksella tai SuperDeterjet pesuaineella etiketin ohjeiden mukaisesti. Valitse pesuvälineen karkeus likaisuuden mukaan. Huuhtelee lattia vedellä perusteellisemmän puhdistuksen jälkeen ja poista likavesi ja pesuainejäämät.

Perusteellisemmän puhdistuksen jälkeen suojaus pitää uudistaa. Vahaamattomilla pinnoilla käytetään Basoil -tuotetta palauttamaan alkuperäinen suojausteho. Levitä 1-2 käsittelykerrosta kuten uudellekin laatalle (kuivalle laatalle).

Vahatuilla pinnoilla: jos laatasta on vahaa jäljellä, uudista vain pintavaha 1-2 käsittelyllä (Woplus satiini, matta tai kiiltävä). Jos vahaa ei ole jäljellä, uudista myös Base -pohjavaha käsittely. Vahaa on, jos laattaa varovasti rapsuttaa esim. terävällä ikkunaterällä ja siitä irtoaa valkoista jauhomaista ainetta.

Terrazzo-sementtilaatat



HUOMIOI:

Varmista tuotteiden soveltuvuus ja lue käyttöohjeet huolellisesti. Kysy tarvittaessa lisäohjeita. Terrazzo-sementtilaattoja ei tule käsitellä happamilla puhdistusaineilla tai puhdistusaineilla jotka sisältävät alkoholia.

Asennus:

Alustojen tulee olla hyvin sitoutuneita, mekaanisesti kestäviä, vapaita irtonaisesta materiaalista ja ylimääräisistä aineista, kuten rasvasta, öljystä, vahasta ja maalista. Tee tarvittavat pohjatyöt huolellisesti käyttäen Sopro pohjusteita ja tasoitteita (mm.Sopro HPS 673 + Sopro VS 582). Tarkista asennettävien tuotteiden kunto ja oikeellisuus ennen asennusta.

Sementtipohjaisten tasoitteiden päälle terrazzo-sementtilaatat kiinnitetään joustavalla kiinnityslaastilla (Sopro´s No.1 403). Laattakoolle alkaen 60x 60 cm ylöspäin, käytä erittäin suuren muodonmuutoskyvyn omaavaa kiinnityslaastia luokassa S2 (Sopro´s No.1 403 + Sopro megaFlex MEG 1567 dispersio). Kiinnityslaastin korkea vedensitoutumiskyky kuivumisprosessin aikana estää värimuunnosten ja läpilyöntien mahdollisuuden asennuksessa, siksi oikeanlaisen laastin käyttö on erittäin tärkeää. Kattamattomissa ulkotiloissa kaikki laattakoot asennetaan vesitiiviillä ja erittäin joustavalla S2-luokan Sopro megaFlex TX Silver kiinnityslaastilla. Käytä asennuksessa kaksoiskiinnitys metodia ja levitä kiinnityslaastia sekä alustaan, että laatan pohjaan. Asenna kampaurat saman suuntaisesti molempiin, jolloin laastipeittävyys ja tartunta alustaan on parhain mahdollinen.

Saumaus:

Suosittellemme odottamaan 2-3 päivää ennen saumauksen aloittamista. Kuiva ja puhdas uusi Terrazzo-pinta suojataan Prevent 2- (matta ja satiinikiiltoiset) tai Marmo Barrier (kiiltäväpintaiset) –suoja-aineella. Tuote levitetään tasaisesti esimerkiksi vahausmopilla tai nukkaamattomalla pyyhkeellä laatan pintaan. Kostuta levitysväline suoja-aineella ja levitä aine tasaisesti laatan pintaan. Tee käsittely kerran ja anna sen kuivua vähintään 4 tuntia ennen saumausta. Huolehdi hyvästä tuuletuksesta käsittelyn aikana. Laatoitus saumataan Sopro DF 10 tai Sopro FL Plus sauma-aineella teknisen tuotekortin ohjeistuksen mukaisesti.

Portaat:

Askellaattojen asentamiseen suosittellemme erittäin joustavaa kiinnityslaastia luokassa S2 (Sopro megaFlex TX Silver) asennettuna kaksoiskiinnitys menetelmällä. Ohjeistamme vähintään 1 cm levyisiä liikuntasauvoja (Sopro Marble Silicon) jännitteen kannalta kriittisiin paikkoihin. Tutustu myös käytettävien tuotteiden (pohjusteet, tasoitteet, kiinnityslaastit, sauma-aineet) teknisiin tuotekortteihin .

Käyttöönottopuhdistus:

Pese saumauslaasti huolellisesti saumauksen yhteydessä. Pese kiven pinnalle jäänyt laasti CB90 neutraalilla pesuaineella 1:1 liuoksella ja huuhtelee huolellisesti. Käytä tarvittaessa hankauslevyä (karhunkieli), varmista kuitenkin ettei hankauslevy vahingoita laatan pintaa. Jos laasti ei irtoa, pese kivi Service Ceramic –pesuaineella ohjeiden mukaisesti. Tee ensitesti pienelle alueelle ja tarkista ettei pesu muuta tai vahingoita laatan pintaa. Neutraloi pinta pesemällä se 2-5% CB90 neutraalilla pesuaineliuoksella ja huuhtelee huolellisesti pesun jälkeen. Imuroi vesi-imurilla ja poista likavesi ja pesuainejäämät. Huom. Kiiltävää Terrazzo-pintaa EI SAA pestä Service Ceramic –aineella tai muilla happamilla pesuaineilla.

Suojaus saumauksen jälkeen:

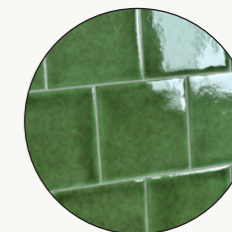
Kuiva ja puhdas pinta suojataan saumauksen jälkeen. Käytä matta- ja satiinipintaisille Terrazzo-laatoille Prevent 2 tai Basoil suoja-ainetta, ja kiiltäväpintaisille Marmo Barrier suoja-ainetta. Tuote levitetään tasaisesti esimerkiksi vahausmopilla laatan pintaan. Jos laatan pinnalla on 5 minuutin kuluttua nestettä, käsittele se vahausmopilla uudelleen. Tee suojauskäsittely 1-2 kertaa ja anna pinnan kuivua vähintään 1 tunti käsittelyjen välillä. Huolehdi hyvästä tuuletuksesta käsittelyn aikana. Pinta voidaan ottaa käyttöön 4 tunnin kuluttua viimeisestä käsittelystä.

Päivittäinen siivous, tahrojen poisto, suojauksen uusiminen:

Käytä säännölliseen puhdistukseen CB90 neutraalia pesuainetta 2-5%:na liuoksena. Perusteellisemman puhdistuksen voit tehdä CB90-pesuaineella 50%:na liuoksena tai emäksisellä Deterjet –pesuaineella etiketin ohjeiden mukaisesti. Valitse pesuvälineen karkeus pinnan likaisuuden mukaan, varmista kuitenkin ettei pesu vahingoita laatan pintaa. Huuhtelee laattapinta vedellä perusteellisemman puhdistuksen jälkeen ja poista likavesi ja pesuainejäämät. Perusteellisemman puhdistuksen jälkeen suojaus pitää uudistaa. Käytä matta- ja satiinipintaisille Terrazzo-pinnoille Prevent 2 –suoja-ainetta, ja kiiltäväpintaisille Marmo Barrier –suoja-ainetta. Annostele 1-2 kertaa kuten uudellekin kivelle (kuivalle kivelle).

Tutustu myös käytettävien tuotteiden (pohjusteet, tasoitteet, kiinnityslaastit, sauma-aineet, suojaus- ja pesuaineet jne) teknisiin tuotekortteihin.

Craquele-koristelasitettu seinäkaakeli



Huomioithan, että koristelasite voi vaurioitua jos se altistuu happamille aineille, tai sen puhdistuksessa käytetään liian aggressiivisia puhdistusaineita.

Asennus:

Pese ja poista kaikki kiinnitysaineiden jäämät ja varmista, että laattojen pinta on täysin puhdas ennen aineiden kuivumista. Ennen saumausta laattojen krakelointi on suojakäsiteltävä Fila Hydrorep Fila MP90 –tuotteella. Huolehdi myös että ylimääräinen suoja-aine poistetaan laatan pinnalta kankaalla tai vastaavalla. Älä päästä sitä kuivumaan laatan pinnalle. Vain lasitteen halkeamat on tarkoitus täyttää suojakäsittelyaineella. Suosittelemme myös koesaumausta irtokappaleelle tai paikkaan joka ei jää näkyviin.

Käyttöönottopuhdistus ja suojauskäsittely:

Kostuta saumat vedellä ennen käyttöönottopuhdistusta. Pese laatan pinnat vedellä tai neutraalilla puhdistusaineella ja huuhtelee pinta huolellisesti.

Ennen käyttöönottoa laattojen krakelointi on suojakäsiteltävä Fila Hydrorep Fila MP90 –tuotteella krakeloinnin tiivistämiseksi. Huolehdi myös että ylimääräinen suoja-aine poistetaan laatan pinnalta kankaalla tai vastaavalla. Älä päästä sitä kuivumaan laatan pinnalle. Vain lasitteen halkeamat on tarkoitus täyttää suojakäsittelyaineella.

Päivittäinen siivous, tahrojen poisto ja suojauskäsittelyn uusinta:

Käytä säännölliseen puhdistukseen neutraalia pesuainetta 2-5%:na liuoksena. Tahrojen poistossa tai perusteellisemman puhdistuksen yhteydessä älä käytä liian aggressiivisia puhdistusaineita. Valitse pesuvälineen karheus likaisuuden mukaan. Perusteellisemman puhdistuksen jälkeen on tärkeää huuhdella pinta vielä vedellä ja poistaa likavesi ja pesuainejäämät. Suojauskäsittely on uusittava tarpeen ja käytön mukaan.

GEAL Pesu- ja hoitoaine tuotekartta

	Suojaus ennen saumausta	Saumauksen jälkeinen pesu	Suojakäsittely	Päivittäinen pesu	Tehopuhdistus	Tahranpoisto
Lasitettu keraaminen laatta		CB90 Jos jäämät eivät lähde: Ceramic		CB90	Ceramic, Deterflash	Ceramic, Deterflash
Lasittamaton keraaminen laatta (mattapintainen)		CB90 Jos jäämät eivät lähde: Ceramic		CB90	Ceramic, Deterflash	Ceramic, Deterflash
Lasittamaton keraaminen laatta (karheapintainen)	Beauty Gres	CB90 Jos jäämät eivät lähde: Ceramic	Beauty Gres	CB90	Ceramic, Deterflash	Ceramic, Deterflash
Lasittamaton keraaminen laatta (kiillotettupinta)	Progres No-Lux	CB90 Jos jäämät eivät lähde: Ceramic	Progres No-Lux	CB90	Ceramic, Deterflash	Ceramic, Deterflash
Luonnonkeramiikka	Basoil	CB90 Jos jäämät eivät lähde: Ceramic	Basoil vahaus: 1 Base, 2 Woplus matta, satiini tai kiiltävä	CB90	Ceramic, Deterflash	Ceramic, Deterflash
Terracotta ja Cotto	Barrier 2	CB90 Jos jäämät eivät lähde: Ceramic	Barrier 2 vahaus: 1 Base, 2 Woplus matta, satiini tai kiiltävä	CB90	Ceramic, Deterflash	Ceramic, Deterflash
Sementtisauma			Basoil, ICR17	CB90	Ceramic, Deterflash	Ceramic, Deterflash
Sementtilaatta ja hiekkakivi	ICR17	CB90 Jos jäämät eivät lähde: Ceramic	Basoil x 2 Vahaus: 1 Base, 2 Woplus matta, satiini tai kiiltävä	CB90	Deterflash	Deterflash
Luonnonkivi (kiillotettu)	Marmo Barrier	CB90 Jos jäämät eivät lähde: Ceramic	Marmo barrier Wet Look: MarmoWet Vahaus: 1 Base, 2 WoPlus matta, satiini tai kiiltävä	CB90	Ceramic, Deterflash (pesukoe ensin marmorille, kalkkikivelle ja slatelle)	Ceramic, Deterflash (pesukoe ensin marmorille, kalkkikivelle ja slatelle)
Luonnonkivi (satiini, matta ja muut pinnat)	Prevent 2 Wet look: MarmoWet	CB90 Jos jäämät eivät lähde: Deterflash tai Ceramic (pesukoe ensin marmorille, kalkkikivelle tai slatelle)	Prevent 2 Wet Look: MarmoWet Vahaus: 1 Base, 2 WoPlus matta, satiini tai kiiltävä	CB90	Ceramic, Deterflash (pesukoe ensin marmorille, kalkkikivelle ja slatelle)	Ceramic, Deterflash (pesukoe ensin marmorille, kalkkikivelle ja slatelle)
Luonnonkiviset tasot (matta ja satiini)	Marmo Barrier Wet look: MarmoWet	CB90 Jos jäämät eivät lähde: Deterflash tai Ceramic (ei marmorille, kalkkikivelle tai slatelle)	Prevent 2 Wet Look: MarmoWet	CB90	Ceramic, Deterflash (pesukoe ensin marmorille, kalkkikivelle ja slatelle)	Ceramic, Deterflash (pesukoe ensin marmorille, kalkkikivelle ja slatelle)
Luonnonkiviset tasot (kiillotettu)	Marmo Barrier Wet look: MarmoWet	CB90 Jos jäämät eivät lähde: Deterflash tai Ceramic (ei marmorille, kalkkikivelle tai slatelle)	Marmo Barrier Wet Look: MarmoWet	CB90	Ceramic, Deterflash (pesukoe ensin marmorille, kalkkikivelle ja slatelle)	Ceramic, Deterflash (pesukoe ensin marmorille, kalkkikivelle ja slatelle)
Crackle-lasitteiset laatat	Progress No-Lux	Ceramic (sementtipohjaiset sauma-aineet)		CB90	Ceramic, Deterflash	Ceramic, Deterflash

Huomioi aina ennen käyttöä:
Varmista tuotteen soveltuvuus ja lue käyttöohjeet huolellisesti. Kysy tarvittaessa lisäohjeita Testaa tuotteen soveltuvuus irtokappaleelle tai pienelle alueelle näkymättömään paikkaan ennen käyttöä. Kytke lattialämmitys pois päältä edellisenä päivänä ennen käyttöönottopuhdistusta, peruspuhdistusta tai suojakäsittelyä.



ABL
L A A T A T